

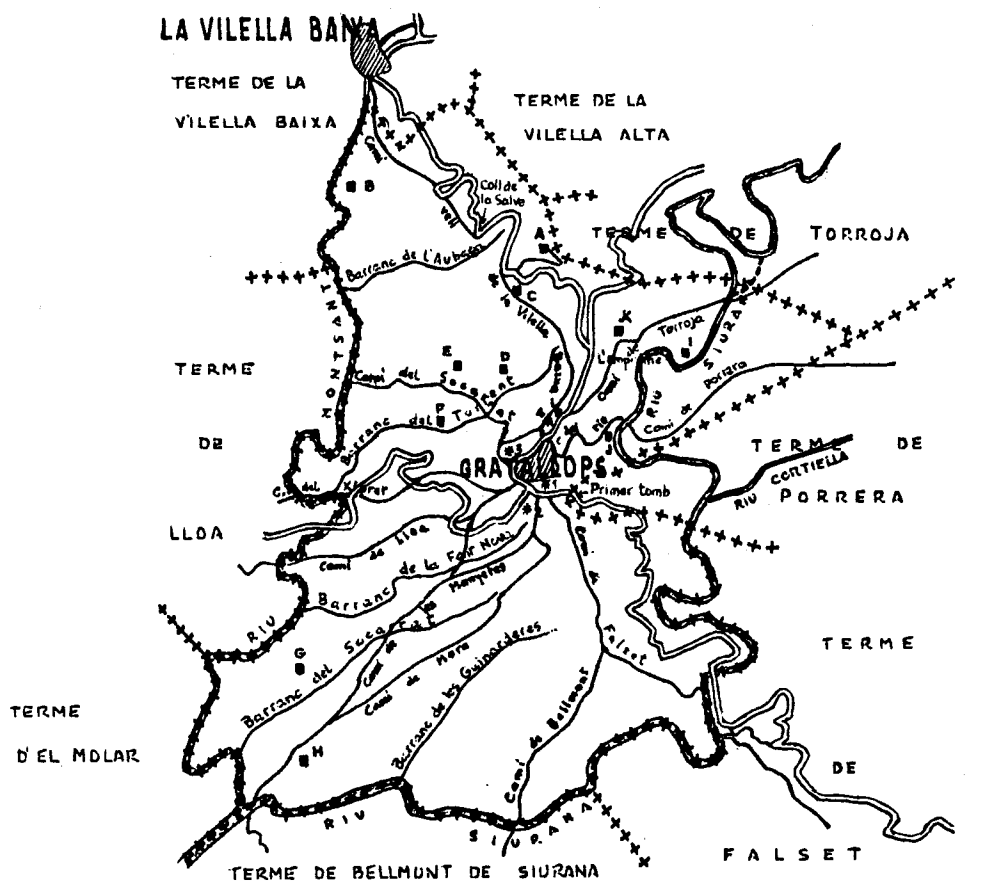
# Notes per a una història del paisatge al Priorat

Albert GONZÀLEZ MASIP

Aquest any s'escau el centenari de l'entrada de la fil·loxera a Catalunya. Sembla, doncs, oportú aprofitar aquesta circumstància per col·laborar en l'estudi dels seus efectes des del punt de vista de l'anàlisi del paisatge, ja que la plaga que es rabejà a les vinyes catalanes, com abans ho féu a les franceses, s'introduí com un element nou, no per menys imprevis, en la dinàmica agrària del país. L'abast dels seus efectes fou divers, ja que mentre algunes contrades es referen de la crisi lentament, però de forma segura, amb renovada empenta i inquietud, d'altres es veurién sotmeses a un procés de degradació que tot just sembla aturar-se avui.

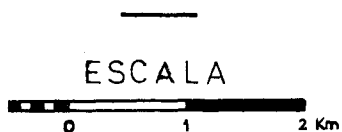
La fil·loxera dugué aparellades un seguit de conseqüències de gran abast. Ultra les bàsicament agràries (modificació d'hàbits, introducció de noves tècniques i nous conreus, etc.) la plaga generà una àmplia mobilització social que es traduí en una clara incidència en el ja encetat procés de despoblament rural, en canvis en la forma d'explotació de les parcel·les i es convertí en el motor primari de l'associacionisme agrari, dirigit a solucionar els greus problemes que la nova situació plantejava.

El pas de la fil·loxera se saldà, per altra banda, amb el canvi del paisatge agrari, conseqüència lògica de l'abandonament de terres per part dels pagesos menys afavorits. És en aquest aspecte que hom vol incidir aquí, observant els canvis que s'han produït en l'ús del sòl i en el pes que els conreus anteriors han tingut en l'actual definició de les unitats de paisatge. Per a això, s'ha escollit un municipi fortament representatiu de la comarca del Priorat: Gratallops. L'exemple permet una generalització a tot el Priorat històric i vitícola i situacions semblants es donen a d'altres comarques, com és el cas de l'Alt Empordà.



# GRATALLOPS

## terme municipal



- A ERMITA DE LA CONSOLACIÓ
- B MAS D'EN SERRES
- C CASA DEL BARBER
- D " " SAURA
- E CASITA DE L'HERRERO
- F CASES DE ROBERT
- G MAS D'EN JOVÉ
- H " " PIQUÉ
- I MOLÍ DE LA VILA
- J RENTADORS
- K EL "XALET"
- L CALVARI
- ++++ LIMIT DE TERME MUNICIPAL
- CARRETERA
- - - CAMÍ
- - - - CANAL SUBTERRANI
- \* FONTS 1 VELLA  
2 NOVA  
3 DEL PIRO  
4 SOI

## Un resum de l'evolució del paisatge

Els estudis duts a terme fins ara permeten establir, a inicis del segle XIX, un paisatge essencialment agrari, amb una economia fortament comercial que es basava en el conreu de la vinya. Hi havia d'altres elements agrícoles de segon ordre, tals com l'ametller i les oliveres, així com tot un seguit d'explotacions marginals dedicades al conreu de productes secundaris —cànem, avellanes, etc.— o emmarcats dintre d'una agricultura de subsistència: hortes, cereals i lleguminoses per a l'alimentació humana i figueres i garrofers per a l'animal. El poble, doncs, importava una gran part dels productes bàsics que necessitava, essencialment cereals i pesca salada. Dins el paisatge apareixien restes d'èpoques passades, tals com el bosc comunal, un fenomen d'histèresi d'ubicació dubtosa.

En el transcurs del segle XIX es produí la desaparició d'aquelles restes i també la substitució d'una bona part dels conreus marginals en favor de la implantació d'un monocultiu vitícola impulsat per la peculiar conjuntura generada a partir dels anys seixanta en el mercat del vi a causa de l'aparició de la plaga fil·loxèrica a França. L'origen dels conreus de la vinya a molts sectors, però, es remuntava al segle XVIII. Aquella situació es definí, doncs, per una quasi total ocupació del sòl útil per una agricultura forçada a un sol conreu, àdhuc en indrets poc convenients a causa del seu pronunciat pendent. Posades en marxa molt ràpidament, aquelles explotacions eren mancades d'una sòlida infraestructura i els bancals llavors construïts són avui els més malmesos o pràcticament destruïts.

Els espais naturals quedaven limitats als llits d'inundació dels rius Siurana i Montsant i a les zones més pregones dels barrancs de les Guinarderes, del Socarrat i de la Font Nova, entre d'altres. Tampoc els sectors molt pendents i rocallosos no formaven part de les àrees dedicades al conreu. Els espais boscosos, amb un total de 33 Ha (1) són de localització dubtosa i cal suposar que alguns sectors serien constitutius dels barrancs esmentats.

En aquest context aparegué la fil·loxera com un element forani, extern al sistema i que en condicionà la seva evolució futura. Es produí la mort de les plantacions i el consegüent ensorrament econòmic que provocà un procés d'abandonament de terres i despoblament. S'obria així un període de crisi que s'allargà fins a la fi de la guerra d'Espanya. D'altres parcel·les foren replantades i començà de nou una diversificació dels conreus i es reintroduïren l'ametller i l'olivera, així com l'avellaner. Altres de marginals foren mantinguts, tals com els cereals o les figues. Un altre tipus d'explotació, les hortes, es mantindria en el temps i no s'abandonarà de forma ostensible fins la dècada de 1960.

Després de la fil·loxera, la gran part del terme municipal quedà dividit en dues grans unitats paisatgístiques:

1) espais replantats, bàsicament de vinyes, ametllers, oliveres i sembrat, en part en règim d'associació de conreu.

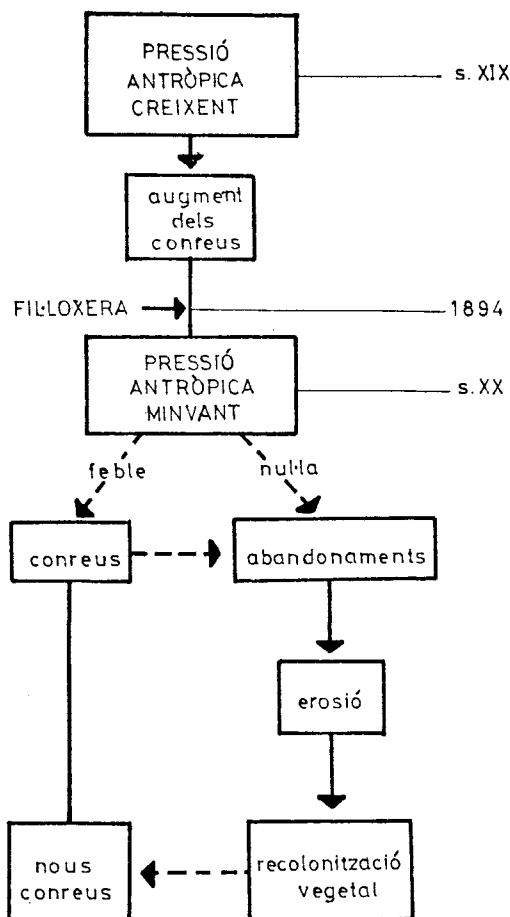
2) espais abandonats, sobre els quals s'inicià un molt lent procés de recolonització vegetal.

Àmplies zones pertanyents al primer grup foren abandonades posteriorment, bé a causa de fenòmens naturals, de tipus calamitós, bé per mort real per envelliment de les plantacions o de llurs explotadors. Sobre totes elles (excepte aquelles que avui ja han estat «recicladades»; abancalades de nou i preparades per a una mecanització de les tasques agrícoles) s'ha iniciat el procés de recolonització.

Sobre els espais abandonats s'inicià seguidament un procés erosiu observable en algunes fotografies de l'època (Foto 1). Aquest fenomen ha dilatat en gran manera la recolonització vegetal, ja que els dèbils sòls mantinguts en pendents abruptes per una cura i atenció constants foren arrossegats per els fortes pluges que, de tant en tant, es presenta-

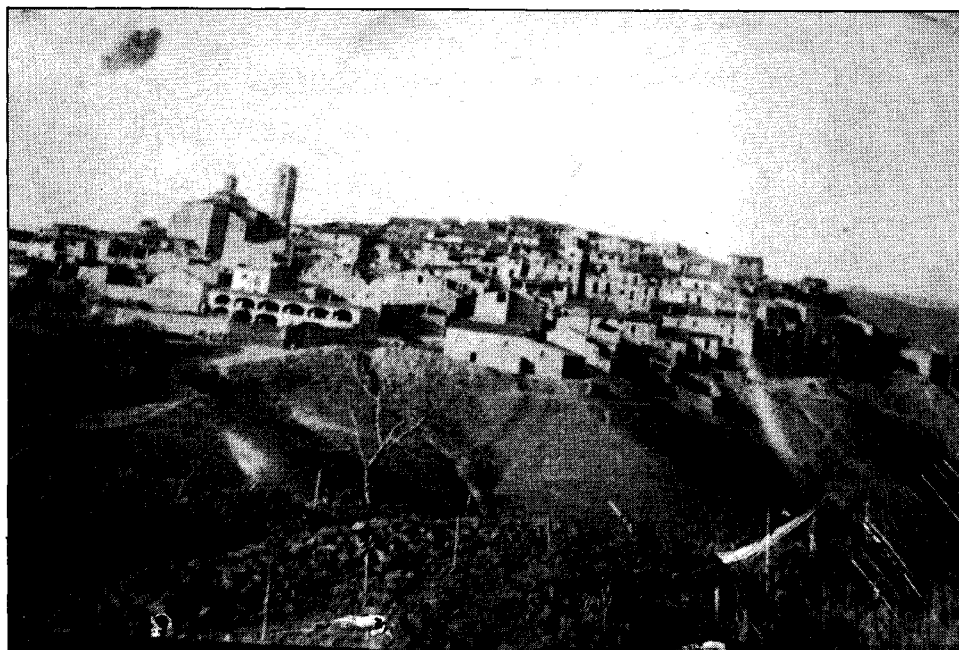
ven. El cicle erosiu continua obert avui en indrets amb forts pendents i marges mig destruïts, i apareix la roca mare en alguns llocs.

En general, s'observa com el procés de recolonització vegetal és extraordinàriament lent i únicament en alguns punts s'ha manifestat una reforestació més puixant. Pel que fa als espais naturals cal dir que s'han mantingut en certa manera invariables a l'entorn dels rius i que, des de l'acabament de la presa del riu Siurana, s'ha produït una intensificació en l'ocupació vegetal del llit d'inundació a causa de la força molt menor de les avingudes.



## GRATALLOPS

ESQUEMA  
D'EVOLUCIÓ  
DEL PAISATGE

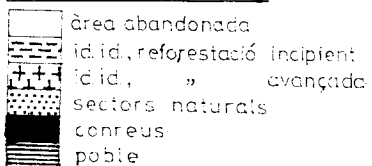


*Gratallops (c. 1912) En primer terme replantacions recents de vinya.*



*Gratallops (1985) Procés de recolonització vegetal aturat en un estrat herbaci i subarbustiu, 75 anys després de la foto 1.*

UNITATS DE PAISATGE

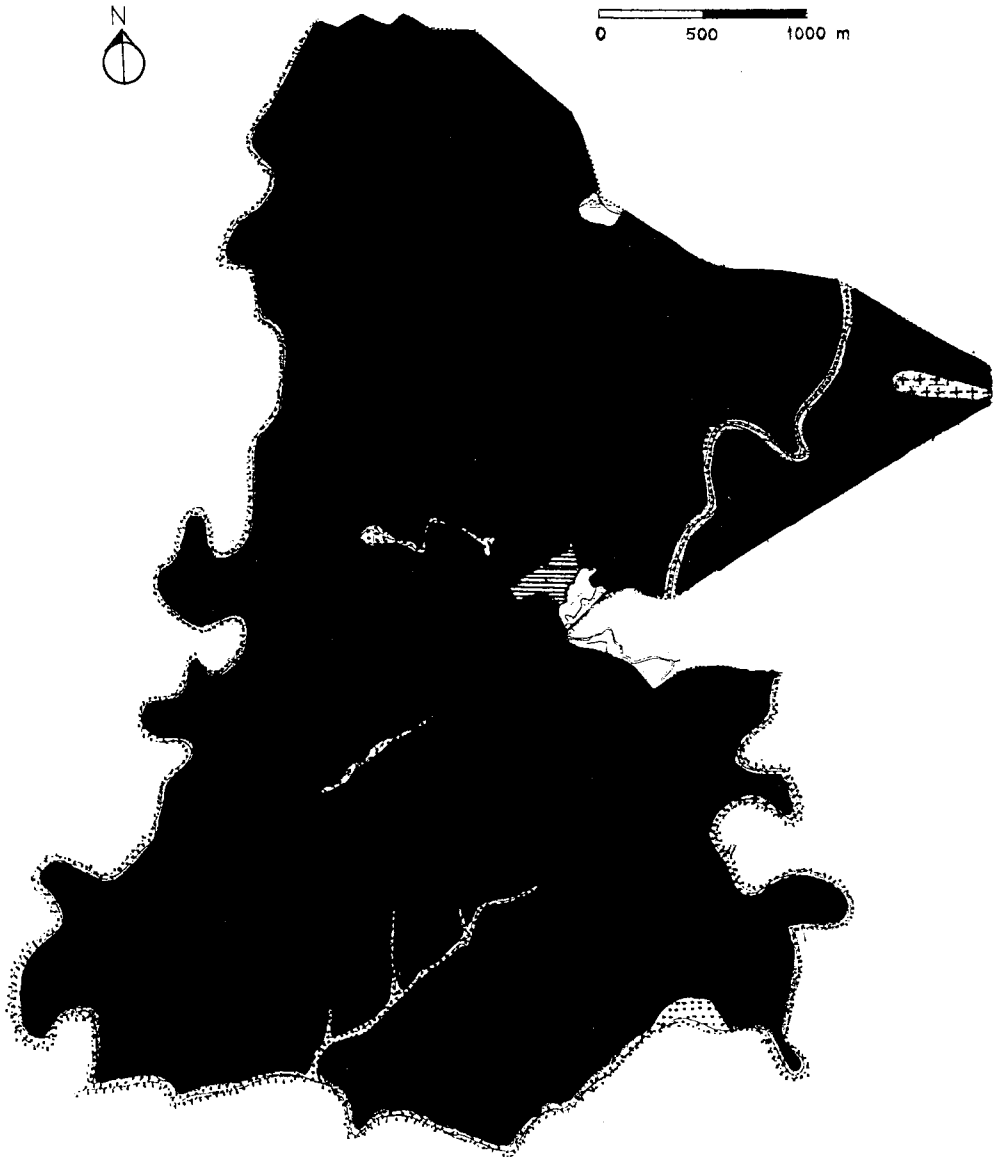
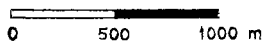


GRATALLOPS

ESQUEMA TEÒRIC

1890

ESCALA



## El paisatge actual

Dues grans unitats de paisatge poden determinar-se en l'actualitat: les terres en explotació i els espais abandonats. L'anàlisi d'ambdues s'ha efectuat a partir de la fotografia aèria corresponent al vol de l'any 1974 i de fonts cadastrals.

Pel que fa a les explotacions, la superfície que ocupava la vinya dins el total del terme municipal ascendia al 43,5%, en una situació terminal d'un procés d'abandonament del conreu. Queda clar que, després de la plaga, no tots els sectors foren replantats. Si es té en compte que el 70% de la vinya existent el 1970 era anterior al 1930, hom ha de calcular que aquesta xifra mínima que fou replantada després de la fil·loxera representa un total de 409,7 Ha (el 30,6% del terme). Comparant aquest valor amb el 78,2% de vinya censada el 1900 (1.046 Ha), hom ha de constatar que el 39,2% de la vinya existent abans de la fil·loxera fou replantada en aquell període inicial, que pot donar-se per acabat el 1930. Aquestes xifres semblen correspondre amb els respectius globals de producció de vi a la comarca vinícola-històrica citats per J. Iglésies, i on es valora la producció de vi del 1910 en el 18,7% de la calculada per al 1860. Per a un correcte ajustament de les xifres cal tenir en compte que el 1910 ni totes les vinyes havien estat replantades ni les que ho eren produïen a ple rendiment, la qual cosa fa que el valor de producció sigui encara netament més baix que el que corresponia a la superfície replantada.

La quantitat de vinyes replantades en el període 1930-50 és de 80,6 Ha, un 6,02 % del terme, i de 91,7 Ha, el 6,85 % del terme, entre 1951 i 1965. Aquestes últimes dades no tenen, però, un valor absolut ja que és segur que vinyes replantades en el darrer període corresponen a sectors que ja ho havien estat amb anterioritat.

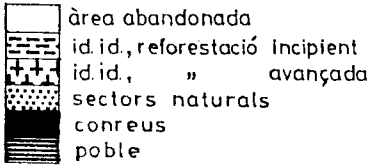
La distribució de les parcel·les, enteses en el sentit cadastral, posa en relleu la persistència dels conreus a les zones més planeres i és il·lustrador el cas del sector dels Planassos a l'interfluvi dels barrancs del Socarrat i de les Guinarderes. En qualsevol cas, cal establir les excepcions pertinents en base al tipus d'organització social i la seva relació amb el parcel·lari.

En la distribució dels espais abandonats intervenen els factors físics i els humans de tal manera que aquells es localitzen de forma general en els indrets més allunyats del poble i més pendissos. El mapa establert, corresponent al 1974, es presenta amb una sèrie d'irregularitats en aquest sentit i s'ha observat, en el vol corresponent al 1986, que la majoria de parcel·les abandonades properes al poble han estat abancalades de nou. Els nous abancalaments, un xic generals dins el terme, apareixen com a ben integrats dins el paisatge tradicional.

Cal centrar l'atenció en el procés de recolonització vegetal operat sobre les parcel·les on la pressió antròpica ha deixat d'exercir-se. No es fa massa aparent, excepte en zones concretades en el Barranc de les Guinarderes o en el de la Font Nova, així com al turó de l'ermita, que l'orientació dels vessants afecti de forma important la reforestació de les parcel·les abandonades. En els casos citats s'observa un augment quantitatiu i qualitatiu de la reforestació en els vessants obacs dels barrancs, així com una nul·la progressió en la recolonització en el cas del vessant sud del turó de l'ermita. En aquest darrer indret, l'anàlisi de fotografies antigues es revela d'una gran utilitat. En els altres sectors, però, no s'observen signes d'una evolució diferent en ambdós vessants, potser a causa de la seva poca entitat.

Sembla interessant consignar l'esdevingut als nombrosos barranquets que solquen els turons prioratins. Aprofitats en altre temps com la resta del terme, ben abancalats i amb plantacions d'oliveres o avellaners, els barrancs, a causa del seu més gran contingut en

UNITATS DE PAISATGE

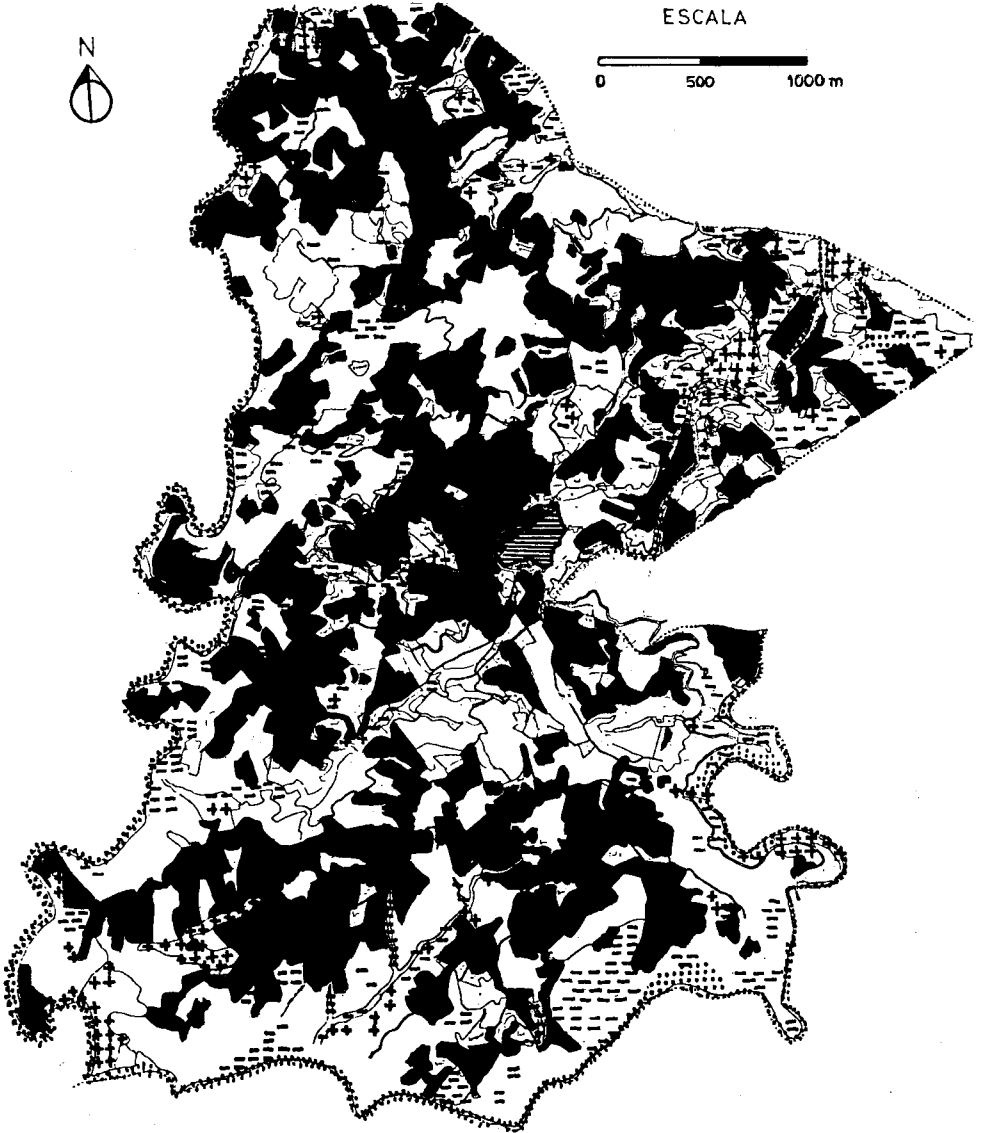
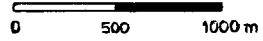


GRATALLOPS

LES UNITATS DE PAISATGE

1974

ESCALA





aigua, presenten una reforestació més gran, que en alguns casos arriba a constituir una associació vegetal concreta: la *Rubo-Coriarietum*. Es fa aparent aquí un factor d'importància: la pluviositat. Si bé aquesta no pot ser considerada reduïda (entre 550 i 600 mm), hi ha un altre element que la modula i és la capacitat de retenció del sòl. Atès que s'observen àmplies diferències en aquest sentit, encara no quantificades, cal concloure que aquest darrer factor és determinant per a la definició de la coberta vegetal. Malgrat tot, cal tenir en compte d'altres elements. Un d'ells, d'ordre prioritari, el constitueix el grau i forma de pressió antròpica exercida sobre el paisatge. Ja s'ha parlat del cicle erosiu, com a element resultant de l'abandonament de terres, que influeix en la recolonització vegetal feble a causa d'uns sòls excessivament dèbils en potència. En aquest sentit, la presència de feixes sempre és un element a tenir en compte, ja que frena l'erosió i el desplaçament del sòl i contribueix a l'augment de la capacitat de retenció de l'aigua. El terme municipal de Gratallops és àmpliament abancalat, de manera que es podria pensar que aquest fet hauria de contribuir poderosament a la reforestació. Certs bancals, però, es troben en una fase de degradació important i, en definitiva, tot depèn del pendent on són construïts, de llur qualitat i del temps que fa que són abandonats. El treball de camp ha posat de relleu que la presència de feixes no ha contribuït tampoc de manera decisiva en la reforestació. Així, es troben antics bancals ben conservats i provistos d'una coberta vegetal limitada bàsicament a l'estrat herbaci i, a vegades, arbori. Atesa la uniformitat edàfica del terme, hom ha d'arribar a la conclusió que, ultra els factors ja considerats, el factor clau en la distribució vegetal és l'excessiva antropització soferta pel territori.

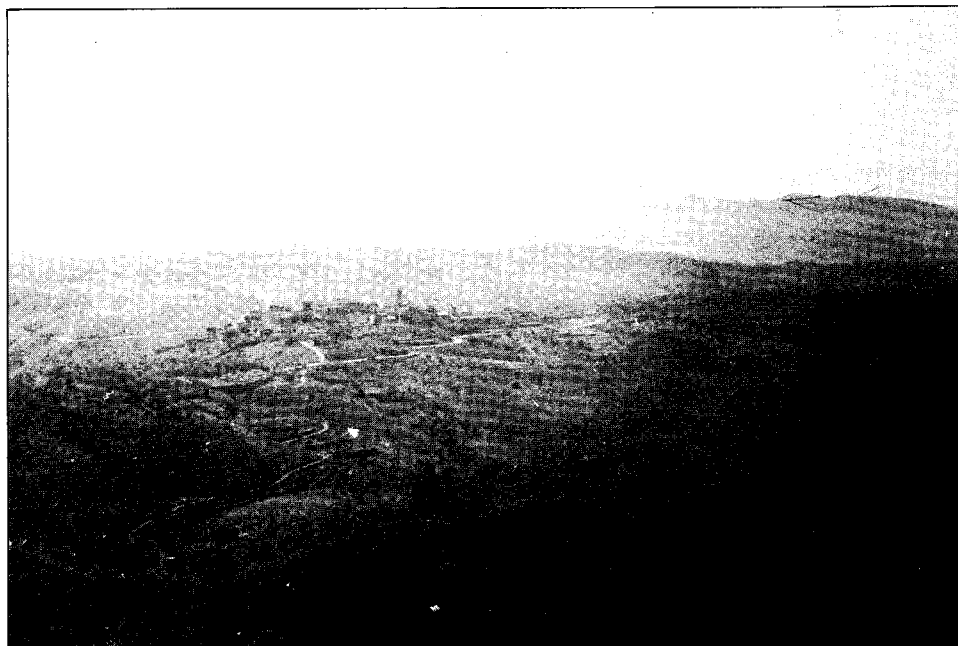
D'una forma general, cal tenir en compte que sobre el territori s'han establert uns conreus que, si bé no són excessivament xucladors, a causa de l'elevada persistència de les explotacions, que en determinats punts pot xifrar-se en 200 anys, han esgotat les migrades reserves nutritives d'un sòl potencialment molt feble. Al respecte, s'ha de tenir en compte que els adobs minerals no foren emprats fins el 1928. És, doncs, en funció d'aquestes observacions que es confirma que a una més gran i forta pressió antròpica, més lenta i tardana es manifesta la reacció de recuperació.

La síntesi de factors de tipus físic i humà han configurat, en conseqüència, les unitats de paisatge actuals, degradades i amb dinàmica progressiva. No hi ha boscos al terme, pròpiament dits, i les formacions arbòries són compostes únicament per pinedes de pi blanc, formacions més o menys desenvolupades d'alzinar amb un sotabosc poc desenvolupat o inexistent i per petites masses de lledoner. Les altres espècies presents són resultat d'antigues explotacions abandonades i així es pot trobar, gairebé exclusivament i de forma preferent a les barrancades, formacions degradades d'oliveres, generalment en associacions amb el lledoner i l'alzina. A les mateixes barrancades apareix sovint la bardissa en formes més o menys degradades i ella mateixa ocupant el lloc que correspondria, potser, a formacions d'alzines. La vegetació de ribera, arbustiva, no comprèn formacions arbòries específiques, sinó exemplars de pi blanc esparsos que davallen dels vessants propers. Entre les espècies més comunes que componen la brolla estesa un xic arreu i que constitueix la coberta vegetal d'amplis espais abandonats, és fàcil observar àmplies masses d'argelagues —*Genista scorpius*— i també la ginesta vimenera —*Retama sphaerocarpa*—. Brolls d'estepes i brucs en menor quantitat, a vegades cobertes per formacions molt esparses de pi blanc, apareixen en altres sectors.

Els processos de reconstitució són extraordinàriament lents i en determinats sectors, com el cas del turó de l'ermita, totalment aturats. Malgrat que el procés erosiu s'ha paraitzat pràcticament arreu, les formacions vegetals semblen ésser mancades per elles soles de força suficient per trencar la inèrcia de l'estancament evolutiu (Fotos 2 i 3). Sembla

necessària una aportació externa al sistema, com podria ser una reforestació, a fi de potenciar l'establiment d'una vegetació amb tendència a una situació climàtica, referida aquesta a la de la vegetació potencial. En aquest cas caldria partir d'una repoblació mixta de pi blanc i alzina.

Així les coses, es fa difícil de comprendre que ICONA concedeixi actualment diversos permisos per tallar arbres amb la sola finalitat de vendre llenya, que no és utilitzada ni per al consum propi. En un municipi tan mancat de coberta vegetal, tal acció contribueix de forma important a la destrucció del sòl, facilitant l'inici de processos erosius que comporten la degradació de la vegetació. Tal acció és completament contradictòria en un organisme dedicat a la conservació de la natura si es té en compte, a més a més, que cap estudi previ de la situació a nivell global és previ ni preceptiu per a la concessió dels permisos de tala.



*Gratallops i part del seu terme el 1959. En primer terme explotació de vinya vella.*



*El mateix indret el 1985. L'anàlisi comparativa permet detectar l'abandonament de la parcel·la abans citada (foto 2) ja fa uns 15 anys. Són aparents augments de les formacions arbòries del centre i esquerra de la fotografia i l'aparició de bancals amplis, preparats per a explotacions mecanitzades.*

## Perspectives del futur del paisatge a Gratallops

Dintre d'una microescala temporal, en un futur fixat en 50 anys, es pot preveure que el sector estudiat continuarà regit per dues grans unitats de paisatge:

- 1) una àrea conreada, modernitzada, amb algunes parcel·les fòssils;
- 2) un sector en un grau més o menys avançat de reforestació en funció dels sectors i amb predominància de pinedes i alzinars.

Les zones conreades hauran disminuït si la pressió antròpica es manté a l'actual ritme de creixement demogràfic i s'hauran augmentat de forma notable la mecanització i els rendiments agrícoles. Es fa difícil preveure tendències en uns moments de canvi a les estructures de mercat, però es pot suposar que és assegurada la pervivència de la vinya i de l'ametller, amb tendència a l'abandonament d'altres conreus.

És previsible l'abandonament de parcel·les, en primer lloc les més allunyades i difícilment comunicades, i condicionades per les possibilitats de mecanització que ofereixin. Les àrees abandonades presentaran dues tendències bàsiques concretades en una reforestació continuada i en un estancament. La primera se situarà en un estat paraclimàtic, amb alzinars bastant desenvolupats. L'evolució molt lenta haurà estat la característica bàsica de les zones en estancament i si no s'ha produït una entrada d'elements aliens al sistema, la dinàmica evolutiva es presentarà pràcticament nul·la. En tot cas hom pot preveure un increment de les pinedes, dominant estrats herbacis i arbustius.

### Notes

<sup>1</sup> Les dades estadístiques bàsiques utilitzades, són de l'obra de J. Iglésies *Les minves dels cultius i de la població a la comarca del Priorat* i de la publicació del Ministeri d'Agricultura *Catastro vitícola y vinícola. Denominación de Origen Priorato*, ambdues citades a la Bibliografia.



## Bibliografia

- GONZÀLEZ MASIP, A.: *Estudi socio-econòmic de la comarca del Priorat*. Treball de fi de carrera. Escola d'Enginyeria Tècnica Agrícola. Universitat Politècnica de Barcelona. Barcelona 1978.
- GONZÀLEZ MASIP, A.: *Aspectes de l'evolució del paisatge a Gratallops*. Departament de Geografia. Facultat de Geografia i Història de la Universitat de Barcelona. Barcelona 1985.
- GONZÀLEZ MASIP, A.: *Alguns elements per a la determinació de la capacitat de càrrega d'un paisatge: un exemple al Priorat*. V Reunión del Grupo Trabajo de la UGI. «Síntesis del Paisaje». Monografies de l'EQUIP 2. Facultat de Geografia i Història. Universitat de Barcelona. Barcelona 1986 (pp. 183-188).
- GÜELL i MERCADER, J.: *Gratallops a la revista La Renaixença*. Vol. XXIV Barcelona 1984.
- IGLÉSIES FORT, J.: *La crisi agrària del 1879/1900: La fil·loxera a Catalunya*. Ed. 62. Col. «Llibres a l'abast» núm. 55. Barcelona 1968.
- IGLÉSIES FORT, J.: *Les minves dels cultius i de la població a la comarca del Priorat*. Fundació Vives Casajuana. Barcelona 1975.
- MADOZ, Pasqual: *Diccionario Geográfico-Estadístico-Histórico de España y sus posesiones de ultramar*. Vol. III. La Ilustración. Madrid 1847.
- MINISTERIO DE AGRICULTURA: *Catastro vitícola y vinícola. Denominación de Origen Priorato*. Ministerio de Agricultura. Servicio de Publicaciones Agrarias. INDO. Madrid 1976.
- PERPINYÀ, R.: *La crisi del Priorat*. Agricultura i Ramaderia. Barcelona 1932.
- RUIZ, J. i CLIVILLER, J.: *Descripción geográfica, histórico-estadística e itineraria que acompaña al mapa geográfico de la provincia de Tarragona*. Tarragona 1846.
- VILAR, P.: *Catalunya dins l'Espanya Moderna*. Vol. III: *Les transformacions agràries del segle XVIII català*. Estudis i Documents, 3. Ed. 62. Barcelona 1966.